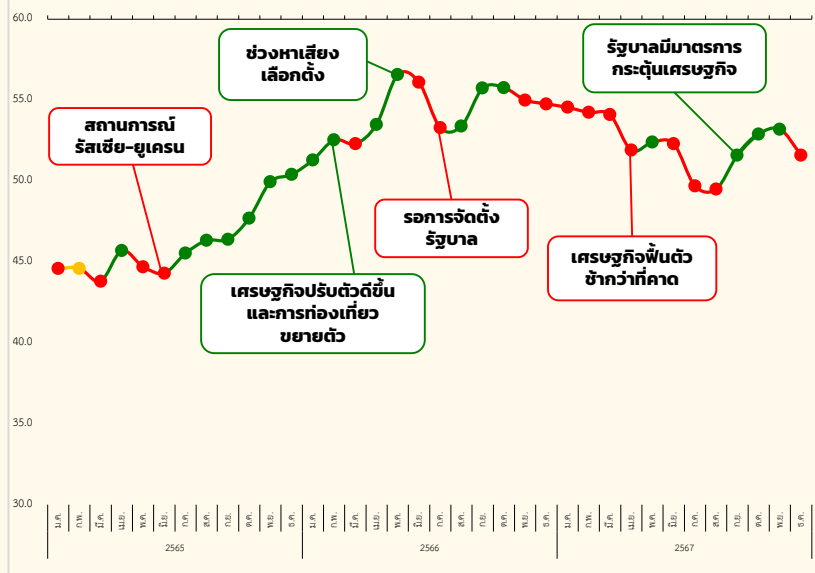
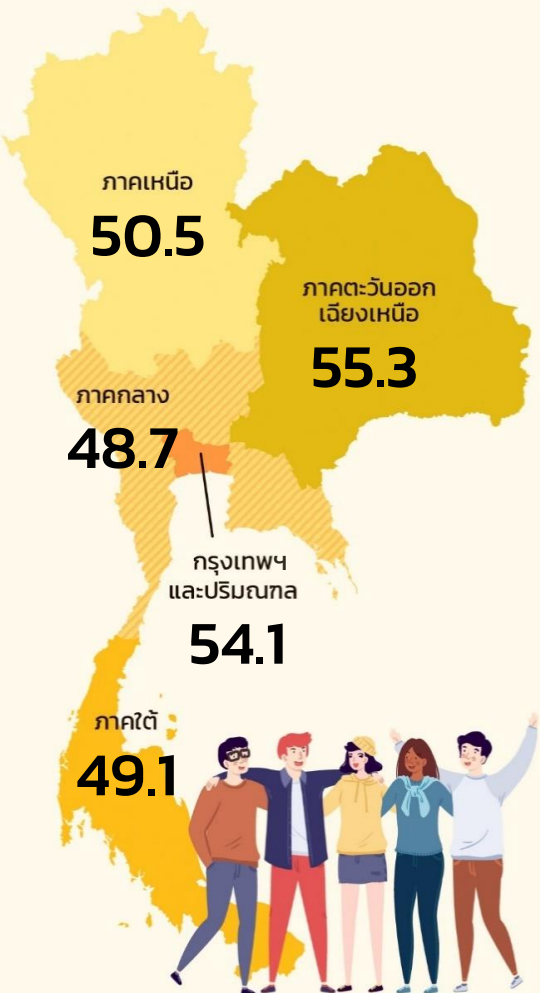


ดัชนีความเชื่อมั่นผู้บริโภค

เดือนธันวาคม 2567 เท่ากับ 51.6

ดัชนีความเชื่อมั่นผู้บริโภคโดยรวม เดือนธันวาคม 2567 อยู่ที่ระดับ 51.6 ยังคงอยู่ในช่วงเชื่อมั่นติดต่อกันเป็นเดือนที่ 4 แม้จะปรับตัวลดลงจากระดับ 53.2 ในเดือนก่อนหน้า เป็นผลจากดัชนีความเชื่อมั่นผู้บริโภคในอนาคต (3 เดือนข้างหน้า) ปรับลดมาอยู่ที่ระดับ 56.7 จากระดับ 58.5 โดยปัจจัยที่ส่งผลให้ผู้บริโภคยังมีความเชื่อมั่น คาดว่ามาจาก (1) ภาครัฐมีการดำเนินนโยบายกระตุ้นเศรษฐกิจอย่างต่อเนื่อง โดยเฉพาะการส่งเสริมการบริโภคภาคประชาชนและสนับสนุนภาครัฐกิจ (2) การขยายตัวของภาคการท่องเที่ยวในช่วงเทศกาลปีใหม่ ช่วยสนับสนุนธุรกิจบริการและเพิ่มรายได้ให้กับประเทศ และ (3) การส่งออกเติบโตได้อย่างมีศักยภาพ โดยเฉพาะสินค้าเทคโนโลยี และความต้องการสินค้าเกษตรและอาหารในตลาดโลกที่ยังคงขยายตัวต่อเนื่อง อย่างไรก็ตาม ดัชนีความเชื่อมั่นผู้บริโภคในปัจจุบันปรับลดลงมาอยู่ที่ระดับ 43.9 จากระดับ 45.1 โดยสาเหตุคาดว่ามาจาก ภาระหนี้สินของครัวเรือนที่อยู่ในระดับสูง ปัจจัยฤดูกาลที่ทำให้ประชาชนมีค่าใช้จ่ายเพิ่มขึ้นในช่วงปลายปี ความกังวลต่อสถานการณ์การจ้างงาน ผลกระทบจากอุทกภัย การชะลอตัวของเศรษฐกิจโลก และปัญหาภูมิรัฐศาสตร์ที่ยังคงยืดเยื้อ ทั้งนี้ มาตรการของภาครัฐด้านการลดค่าครองชีพ การแก้ไขปัญหานี้สิน รวมถึงการปรับเพิ่มค่าแรงขั้นต่ำทั่วประเทศ อาจช่วยเพิ่มความเชื่อมั่นของผู้บริโภคในระยะต่อไป



ปี	1 ต.ค.	2 ต.ค.	3 ต.ค.	4 ต.ค.	5 ต.ค.	6 ต.ค.	7 ต.ค.	8 ต.ค.	9 ต.ค.	10 ต.ค.	11 ต.ค.	12 ต.ค.	13 ต.ค.	14 ต.ค.	15 ต.ค.	16 ต.ค.	17 ต.ค.	18 ต.ค.	19 ต.ค.	20 ต.ค.	21 ต.ค.	22 ต.ค.	23 ต.ค.	24 ต.ค.	25 ต.ค.	26 ต.ค.	27 ต.ค.	28 ต.ค.	29 ต.ค.	30 ต.ค.	31 ต.ค.	1 พ.ย.	2 พ.ย.	3 พ.ย.	4 พ.ย.	5 พ.ย.	6 พ.ย.	7 พ.ย.	8 พ.ย.	9 พ.ย.	10 พ.ย.	11 พ.ย.	12 พ.ย.	13 พ.ย.	14 พ.ย.	15 พ.ย.	16 พ.ย.	17 พ.ย.	18 พ.ย.	19 พ.ย.	20 พ.ย.	21 พ.ย.	22 พ.ย.	23 พ.ย.	24 พ.ย.	25 พ.ย.	26 พ.ย.	27 พ.ย.	28 พ.ย.	29 พ.ย.	30 พ.ย.	1 ธ.ค.
รวม	44.6	44.6	43.8	45.7	44.7	44.3	45.5	46.3	46.4	47.7	48.9	50.4	51.3	52.5	52.3	53.5	56.6	56.1	53.3	53.4	55.7	55.8	54.0	54.8	54.5	54.2	54.1	51.9	52.4	52.3	49.7	49.5	51.6	52.9	53.2	51.6																										
ภาคเหนือ	35.6	35.1	34.5	36.4	35.2	34.4	36.0	36.9	37.1	38.7	40.4	41.3	42.3	43.6	43.4	44.3	46.5	46.2	44.6	44.1	46.5	47.0	46.3	46.3	46.2	46.4	46.1	44.5	44.1	44.5	42.0	41.1	43.1	44.8	45.1	43.9																										
กรุงเทพฯและปริมณฑล	50.6	50.9	50.0	52.0	51.0	50.9	51.9	52.6	52.5	53.7	56.3	56.5	57.2	58.5	58.2	59.6	63.3	62.6	59.1	59.6	61.9	61.6	60.9	60.4	60.1	59.5	59.5	56.8	57.9	57.5	54.8	55.1	57.2	58.3	58.5	56.7																										

ดัชนีความเชื่อมั่นผู้บริโภค จำแนกรายภาค

	พฤศจิกายน 2567	ธันวาคม 2567	+ / -
กรุงเทพฯและปริมณฑล	56.0	54.1	▼
กลาง	51.6	48.7	▼
เหนือ	51.6	50.5	▼
ตะวันออกเฉียงเหนือ	56.2	55.3	▼
ใต้	50.6	49.1	▼

	พฤศจิกายน 2567	ธันวาคม 2567	+ / -
ดัชนีความเชื่อมั่นผู้บริโภค โดยรวม	53.2	51.6	▼
ดัชนีความเชื่อมั่นผู้บริโภค ในปัจจุบัน	45.1	43.9	▼
ดัชนีความเชื่อมั่นผู้บริโภค ในอนาคต	58.5	56.7	▼

ดัชนีความเชื่อมั่นผู้บริโภค จำแนกรายอาชีพ

อาชีพ	ส.ค. 67	พ.ย. 67	ส.ค. 67	พ.ย. 67	ส.ค. 67	พ.ย. 67	ส.ค. 67	พ.ย. 67	ส.ค. 67	พ.ย. 67	ส.ค. 67	พ.ย. 67	ส.ค. 67	พ.ย. 67	ส.ค. 67	พ.ย. 67
พนักงานของรัฐ	55.0	57.4	▼													
ผู้ประกอบการ	53.4	54.6	▼													
ไม่ได้ทำงาน/บ้านเลข	45.6	49.1	▼													
เกษตรกร	51.0	52.8	▼													
พนักงานเอกชน	50.8	52.7	▼													
นักศึกษา	52.8	54.6	▼													
รับจ้างอิสระ	49.5	49.8	▼													